

 **SOČR**

Symfonický orchestr
Českého rozhlasu

100

Sezona 26—27





Obsah

- Úvodní slovo
6 René Zavoral — generální ředitel Českého rozhlasu
8 Jakub Čížek — ředitel Symfonického orchestru Českého rozhlasu
10 Elias Grandy — šéfdirigent Symfonického orchestru Českého rozhlasu
- 12** Symfonický orchestr Českého rozhlasu — historie
16 Elias Grandy — profil šéfdirigenta
- 20** Koncertní sály
28 Obsazení orchestru
- 30** Dirigenti sezony
- 34** Řada P — Premium
40 Řada R — Rudolfinum
46 Řada O — Obecní dům
52 Řada B — Betlémská kaple
58 Řada S — Studio 1
62 Mimořádné koncerty
- 68** 100 let Symfonického orchestru Českého rozhlasu
70 Nový vizuální styl
- 76** Další nabídka
84 Festivaly a zájezdy
88 Nahrávky
92 Psáno pro SOČR
98 Hudba pro mladé
- 104** Vstupenky
112 Plánky sálů
- 115** Kontakty
123 Děkujeme
124 Kalendář sezony 26—27





Úvodní slovo generálního ředitele Českého rozhlasu

Vážení příznivci Symfonického orchestru Českého rozhlasu,

nadcházející sezona SOČRu ukazuje, jak silná a živá je role symfonické hudby v Českém rozhlase. Je to připomínka hodnot, na kterých stojí celá veřejnoprávní instituce. Tradice, služba společnosti, profesionalita a otevřenost světu.

Jsem hrdý, že v roce stého výročí od založení orchestru můžeme nabídnout program, který je silný nejen umělecky, ale i myšlenkově.

Právě v jubilejní sezoně přicházíme s plnohodnotnou prémiovou řadou o šesti koncertech. Je to krok, který si sto let existence orchestru jednoznačně zaslouží. Prémiová řada přináší výjimečné projekty, velké

osobnosti a ambice ukázat, kam může rozhlasový orchestr směřovat v dalších desetiletích.

Jako veřejnoprávní instituce chceme propojovat generace a podporovat talenty. Proto mě těší dlouhodobá spolupráce SOČRu s mezinárodní soutěží Concertino Praga, která v roce 2026 oslaví šedesát let. Mladí hudebníci mají díky této platformě možnost vyrůst v prostředí, které jim přeje. Tato spolupráce je pro Český rozhlas velmi významná.

Stejně důležité je i zapojení Dětského pěveckého sboru Českého rozhlasu. Otevírat sezonu v Rudolfinu i Obecním domě právě s dětmi má hlubokou symboliku. Hudba začíná u nejmladších a jejich přítomnost vždy připomíná, proč má smysl o kulturu pečovat.

Velkou hodnotu mají i projekty, které jdou za hranici běžného



René Zavoral
generální ředitel
Českého rozhlasu

koncertního provozu. Koncert pro Světlušku, připravený jako zážitek „potmě“, vyzdvihuje schopnost hudby spojovat svět vidící a svět nevidící. Podobně projekt Tisíc hlasů pro Vltavskou filharmonii, jenž navazuje na mimořádný ohlas předloňského roku, ukazuje sílu komunit a nadšení amatérských sborů z celé republiky. Letos s ještě větším přesahem díky spolupráci s Nadačním fondem Vltavské filharmonie.

V této sezoně připomínáme také dvousté výročí úmrtí Ludwiga van Beethovena. Kompletní provedení jeho klavírních koncertů pod vedením šéfdirigenta Eliase Grandyho a uvedení Deváté symfonie s Ódou na radost pod vedením Tomáše Hanuse nejsou jen dramaturgickými vrcholy. Jsou to momenty, které umožňují zastavit se, zhluboka se nadechnout a uvědomit si, proč Beethovenova hudba stále oslovuje celý svět.

Děkuji vám, posluchačům, za přízeň. Děkuji hudebníkům a všem kolegům v Českém rozhlase, kteří pracují s odhodláním a nadšením. Sto let je závazek. A já věřím, že tato sezona ukáže, že do dalších let vstupujeme se zdravou odvahou, v úctě k tradici a s chutí se dál posouvat.

Těším se, že tuto významnou sezonu prožijeme společně.

Úvodní slovo ředitele SOČR

Vážení posluchači, milí přátelé,

vstupujeme do jedinečného okamžiku, otevíráme 100. sezónu Symfonického orchestru Českého rozhlasu. Jen málo orchestrů se může ohlédnout za celým stoletím své existence – za generacemi hudebníků, dirigentů, skladatelů i posluchačů, kteří nás provázeli.

Cítím velkou pokoru, že mohu stát v čele tělesa, které nese tak mimořádné dědictví a jsem velmi rád, že do té další „stovky“ vstupujeme ruku v ruce s novým šéfdirigentem Eliasem Grandym.

Sto let je milník, který nás zavazuje k ohlédnutí do minulosti, ale zároveň nám dává víru a sílu plánovat věci budoucí. Proto jsme pro tuto sezonu připravili program, který spojuje kořeny s novými výzvami, velká jména se silnými příběhy, světové premiéry a špičkové interprety.

Historicky první koncert SOČRu se odehrál 1. října 1926. Stejný program vám nabídneme na Zahajovacím koncertě, který s orchestrem nastuduje Elias Grandy. Během sezony se s novým šéfdirigentem orchestru můžete setkat na dalších pěti koncertech. Těšit se můžete na nejlepší české dirigenty současnosti v čele s Petrem Popelkou a Jakubem Hrušou, které ve výčtu doplňují Tomáš Netopil, Petr Altrichter, Tomáš Hanus, Václav Luks, Lukáš Vasilek, nebo Robert Kružík. Ze zahraničí znovu přivítáme Waynea Marshalla a Cornelia Meistera, mezi hvězdnými sólisty bych rád zmínil Gautiera Capuçona, Jeana-Efflama Bavouzeta nebo Lukáše Vondráčka.

Podstatnou součástí jubilejní sezony budou i premiéry. Nové skladby Miroslava Srnky, Jany Vöröšové, Petra Wajsara či Jiřího Gemrota dokazují, že česká hudba žije a má



Jakub Čížek
ředitel Symfonického
orchestru Českého rozhlasu

co říct současnému světu. A stejně důležité jsou projekty, které propojují generace: Concertino Praga, spolupráce s Dětským pěveckým sborem Českého rozhlasu či mimořádný projekt Tisíc hlasů.

Děkuji všem, kteří stáli a stojí při nás – hudebníkům, posluchačům, kolegům v Českém rozhlase a všem partnerům. Bez vás by tento příběh trvajícím sto let nebyl možný.

Ať má jeho další kapitola stejně silný smysl jako ty předchozí. Těším se na setkání s vámi.

Úvodní slovo šéfdirigenta SOČR

Vážení posluchači, vážení přátelé,

je pro mě ctí pozdravit vás na prahu této jubilejní sezony Symfonického orchestru Českého rozhlasu.

Okamžiky, jako je tento, nám dávají příležitost se na chvíli zastavit, uvědomit si, co bylo během mnoha desetiletí vybudováno, a zamyslet se nad tím, jak můžeme přispět k další kapitole tohoto nepřetržitého uměleckého putování.

Během téměř sta let utvářely zvuk, charakter i ducha orchestru celé generace hudebníků, dirigentů a skladatelů. Od průkopnických rozhlasových vysílání pod vedením Jožky Charvátka, přes dlouhou a formativní éru Vladimíra Válka až po nedávné umělecké vedení Petra Popelky – jejich práce tvoří základ, na němž dnes stojíme. Je to tradice, která se neustále vyvíjí, zůstává otevřená zvědavosti, je formována jedinečným kulturním prostředím Prahy a nesena publikem, jež naslouchá s pozorností a porozuměním.

Jubilea nás zároveň vybízejí k zamyšlení nad samotným časem – nikoli jako nad něčím pevným a lineárním, ale jako nad fenoménem, který prožíváme často nečekaným způsobem. Minulost a přítomnost se někdy zjevují vedle sebe; vzpomínky působí bezprostředně a známé skladby odhalují nové významy. Slovy Hofmannsthal: „Čas je podivná věc.“ Připomíná nám, že to, co hrajeme dnes, v sobě nese energii, představivost i odkaz předchozích generací, ožívá pouze v okamžiku zaznění a zároveň se stává součástí toho, kým budeme zítra – formuje nejen naši paměť, ale i náš další směr.

Tato sezona nabízí široké spektrum uměleckých perspektiv. Uvádí zavedený repertoár do dialogu se vzácně hranými díly i se soudobými hlasy. Uslyšíte vrcholná díla českého hudebního dědictví vedle nových skladeb napsaných přímo pro náš orchestr, velká symfonická vyjádření vedle intimních a hledajících kompozic, stejně jako hostující dirigenti a sólisty, jejichž pohledy rozšiřují náš posluchačský obzor. Dramaturgie tak usiluje o rovnováhu: ctí dlouhodobé silné stránky české



Elias Grandy

šéfdirigent
Symfonického
orchestru Českého
rozhlasu

a střeoevropské hudby a zároveň
povzbuzuje k novým setkáním
a objevům.

Vstupovat do Symfonického orchestru Českého rozhlasu právě v tomto okamžiku je pro mě inspirativní i zavazující. Je s tím spojeno silné vědomí poslání, které vyplývá z role v instituci s téměř stoletou tradicí. Důvěra, jež je mi touto funkcí svěřena, s sebou nese odpovědnost

– vůči hudebníkům, kteří formují náš zvuk, vůči historii, kterou jsme zdělili, i vůči budoucnosti, již chceme společně vytvářet. Těším se na společné muzicírování s naším vynikajícím orchestrem, na spoluutváření naší cesty i na její sdílení s vámi, našimi posluchači, po celou nadcházející sezonu.

Děkuji, že jste součástí tohoto společného zážitku. Věřím, že hudba, která nás čeká, přinese chvíle porozumění, radosti i hlubšího propojení.

S upřímným pozdravem

Sto let Symfonického orchestru Českého rozhlasu

Počátky

Od prvních dnů svého vysílání vnímal rozhlas živou hudbu jako něco, co jej zásadně odlišovalo od tehdejších technických médií. Už ve 20. letech bylo zřejmé, že rostoucí nároky na program nelze naplnit pouze externisty. Proto se 1. října 1926 zrodil profesionální rozhlasový orchestr – malý, ale ambiciózní soubor, který byl připraven hrát denně a z listu, často v přímém přenosu.

První roky byly provázeny improvizacemi i nedůvěrou odborníků,

ale koncerty pod vedením osobností, jako byl Oskar Nedbal, ukázaly, že nové těleso má značný potenciál. Za éry šéfdirigenta Otakara Jeremiáše, v letech 1929–1945, těleso vyvrávalo a získávalo respekt. Složitá studiová práce, každodenní živé přenosy a enormní objem nové hudby – to vše vytvářelo tradici výkonnosti a profesionality, kterou SOČR nese dodnes.

Rozhlas se stal bránou k hudbě pro celé generace posluchačů. Pro mnohé byl právě on místem, kde poprvé zaslechli symfonický orchestr – a kde se jim otevřel svět klasické hudby.

Cesta světem

První cesta SOČRu za hranice Československa přišla v roce 1949 – devět koncertů v Polsku pod vedením Karla Ančerla a Aloise Klímy. V 50. a 60. letech následovalo několik krátkých cest do NDR a Polska, až přišel zásadní moment roku 1961: turné po Německu, Švýcarsku, Itálii a Francii. Ohlas byl ohromující:

„Hosté ze země starých muzikantů obhájili oprávněnou pověst vysoce oceňovaného hudebního tělesa.“

– *Ruhr-Nachrichten, 1961*

Rok 1962 přinesl fascinující turné po Rakousku a Itálii, kde publikum stálo dlouhé minuty ve stoje

a nemělo dost. Následovala cesta po západní Evropě, turné ve Velké Británii, Nizozemsku, Belgii a zájezd do Portugalska.

„Pražané mohou být na své symfoniky hrdí.“

– *Frankfurter Rundschau, 1966*

V 70. letech cestování značně omezila normalizace. Po roce 1989 se ale otevřel celý svět. Orchester koncertoval v USA, Japonsku, Číně, Jižní Koreji či na Tchaj-wanu. Japonsko se stalo pravidelnou destinací a turné v roce 2024 pod vedením Petra Popelky přineslo velký mezinárodní úspěch. Zatím poslední velká zahraniční cesta – turné po pěti západoevropských zemích v roce 2026 – potvrdila, že SOČR zůstává respektovaným vyslancem české hudby.





SOČR dnes

Podobu dnešního Symfonického orchestru Českého rozhlasu formovala po celá desetiletí řada výrazných osobností české i světové hudby. U jeho pultu stáli dirigenti, kteří určovali vývoj české orchestrální tradice – Otakar Jeremiáš, Karel Ančerl, Miloslav Kabeláč, Karel B. Jirák, Václav Talich, Rafael Kubelík a později Vladimír Válek. Každý z nich zanechal v orchestru stopu: od kultivace jeho specifického zvuku přes důraz na český repertoár až po otevřenost moderním skladbám. Stejně zásadní byli také sólisté, kteří s orchestrem spolupracovali – od vynikajících českých interpretů

20. století až po dnešní světová jména. Díky nim všem vzniklo estetické a interpretační dědictví, na kterém SOČR stojí dodnes.

V roce 2022 se šéfdirigentem stal Petr Popelka – někdejší člen orchestru, který dnes patří k nejvýraznějším dirigentským osobnostem své generace. Systematická práce s orchestrem přinesla projekty, které se trvale zapsaly do jeho historie, včetně monumentálních *Písní z Gurre* či projektu *Tisíc hlasů adventu*. Velkým vyznamenáním je také pozvání k zahajovacímu koncertu *Pražského jara 2026*.

Rok 2026 je nejen jubilejní, ale i poslední Popelkovou v čele SOČRu. Dirigentskou taktovku převezme Elias Grandy, který povede orchestr na prahu jeho druhého století.

Zvuk pro éter i svět

Hraní před mikrofony – ať už v přímém přenosu, nebo při natáčení – patří ke genetické výbavě každého rozhlasového orchestru, včetně pražského. Díky mezinárodní rozhlasové výměně se nahrávky SOČRu po desetiletí dostávaly –

a stále dostávají – k posluchačům po celém světě. To však nijak neumenšilo zájem gramofonových společností o spolupráci s orchestrem. Výčet oceněných nahrávek je mimořádně rozsáhlý; z poslední doby lze připomenout například dvě alba s Janáčkovými symfonickými skladbami vydaná u Supraphonu pod taktovkou Tomáše Netopila, která byla oceněna prestižním titulem *Editor's Choice* časopisu *Gramophone*.

Mimořádný mezinárodní ohlas zaznamenal také kompletní cyklus symfonických básní Bedřicha Smetany *Má vlast* v nastudování Petra Popelky. Nahrávka vydaná na konci roku 2024 u Supraphonu získala rovněž ocenění *Editor's Choice*, cenu *Diapason d'Or ARTE* významného

francouzského magazínu *Diapason* a nominaci na *Cenu Anděl České hudební akademie*.

Sto let a dál

Sto let SOČRu je příběhem odvahy, hledání cesty a neúnavné práce. Je to cesta z improvizovaných podmínek do světových koncertních sálů, od sexteta k plnohodnotnému symfonickému orchestru, od prvních přenosů až po digitální projekty a mezinárodní turné.

Za vším stojí desítky generací hudebníků, dirigentů, techniků i dramaturgů – a miliony posluchačů, pro něž byl rozhlas prvním dotykem se symfonickou hudbou.

Druhá stovka právě začíná. Symfonický orchestr Českého rozhlasu do ní vstupuje sebevědomě, s velkým příběhem za sebou a s ambicí oslovovat nové publikum doma i ve světě.



Elias Grandy

Elias Grandy je německo-japonský dirigent, který si stále více buduje pověst výrazné osobnosti mezi současnými dirigenty. Grandy, který se se stejnou lehkostí pohybuje v symfonickém i operním repertoáru, je obdivován pro svůj vášnivý temperament, přesné hudební citění a přirozené vystupování na pódiu, díky kterým umí i ty nejsložitější hudební myšlenky přivést k životu s jasností, hloubkou a emocionální intenzitou. Od sezony 2026/2027 přebírá taktovku šéfdirigenta a uměleckého ředitele Symfonického orchestru Českého rozhlasu. Po osmi úspěšných sezonách na pozici hudebního ředitele německého Heidelberského divadla a orchestru, u kterého působil do roku 2023, bude zároveň pokračovat i na pozici šéfdirigenta symfonického orchestru v japonském Sapporu.

V nadcházející sezoně se Elias Grandy vrátí také k orchestrům Minnesota Orchestra, Orquestra Filarmónica de Buenos Aires, Philharmonique de Monte-Carlo a poprvé bude dirigovat haagský Residentie Orkest, Lipský rozhlasový symfonický orchestr MDR,

Stuttgartský filharmonický orchestr a švédský symfonický orchestr se sídlem v Gävle.

V minulé a letošní sezoně také jako hostující dirigent velmi úspěšně spolupracoval s Norským rozhlasovým symfonickým orchestrem, Vídeňským symfonickým orchestrem, s orchestrem Mozarteumorchester Salzburg, Frankfurtským rozhlasovým symfonickým orchestrem, s orchestry Deutsche Radio Philharmonie Saarbrücken Kaiserslautern, Orchestre du Capitole de Toulouse, Brussels Philharmonic, Orchestre National de Belgique, Antwerp Symphony, Yomiuri Nippon Symphony, Kyoto Philharmonic a Utah Symphony.





Grandy, který je vášnivým zástupcem hudebního vyprávění, nedávno dirigoval kritiky oceněné inscenace Pucciniho Tosky ve Frankfurtské opeře, operu Netopýr od Johanna Strausse v tokijské Opera Nikikai, Ravelovo Dítě a kouzla v drážďanské Semperoper, Elektru a Carmen v opeře v Minnesotě, opery Werther a Romeo a Julie na vsi ve Frankfurtské opeře, Maškarní ples v Aalto Theater v Essenu, Carmen v tokijské Opera Nikikai a Rusalku v Portlandské opeře.



Elias Grandy se narodil v Mnichově, před tím, než se na Hochschule für Musik Hanns Eisler Berlin začal věnovat dirigování, studoval v Basileji a Mnichově hru na violoncello, hudební teorii a komorní hudbu. Svou profesionální kariéru zahájil jako rezidentní dirigent ve Staatstheater Darmstadt, v roce 2015 se stal laureátem Mezinárodní dirigentské soutěže Sira George Soltiho.

Koncerty s Eliasm Grandym:

Zahajovací koncert

24—9—2026
Rudolfinum

Elias Grandy a Lukáš Vondráček

26—10—2026
Rudolfinum

Tisíc hlasů pro Vltavskou filharmonii

5—12—2026
Obecní dům

Mahlerova 1. symfonie

22—2—2027
Obecní dům

Beethoven 200 let

7—3—2027, 8—3—2027
Rudolfinum

Koncertní sály



Rudolfinum

Rudolfinum je historicky významné centrum koncertního života v Praze. Postaveno na konci 19. století podle návrhu architekta Josefa Schulze, Rudolfinum je příkladem novorenesančního stylu s imponantními pilíři, symetrickou fasádou a bohatě zdobenými interiéry. Budova byla pojmenována na počest arcivévod Rudolfa, syna rakouského císaře Františka Josefa I., který měl hluboký zájem o umění a hudbu. Mezi významné okamžiky z historie budovy patří i premiéry děl Antonína Dvořáka, jehož jméno nese největší koncertní síň – Dvořákova síň. Ta je považována za jednu z akusticky nejlepších v Evropě. Díky své osobité akustice, která je známá dlouhým odrazem zvuku, je považována za ideální místo pro koncerty vážné hudby.



Rudolfinum není pouze domovem České filharmonie, ale také místem pro mnoho dalších kulturních akcí. Symfonický orchestr Českého rozhlasu (SOČR) zde vystupuje pravidelně už dlouhá desetiletí.

Doprava

Nejbližší stanice metra je Staroměstská (linka A), vzdálená přibližně 7 minut chůze. Zastávky tramvají Staroměstská a Karlovy Lázně (linky 2, 9, 14, 18, 24, 26) jsou vzdáleny asi 5 minut chůze.

Bezbariérový přístup

je zajištěn hlavním vchodem, kde je možnost přístavení rampy. V přízemí Dvořákovy síně jsou speciální místa pro osoby s omezenou pohyblivostí a bezbariérové toalety.

Občerstvení

je k dispozici v kavárně v přízemí nebo v baru v předsáli Dvořákovy síně, kde si návštěvníci mohou zakoupit nápoje a malé občerstvení.



Obecní dům patří k nejvýznamnějším pražským budovám nacházejících se na Náměstí Republiky. Byl postaven na začátku 20. století podle návrhů architektů Balšánka a Polívky. Je úzce spjat s myšlenkou národní kultury a české hudby. V roce 1918 zde byla dokonce vyhlášena samostatnost Československa. Pokud se před budovou na chvíli zastavíte, dýchne na vás ze všech stran imponantní secesní architektura, jejíž tvůrci jsou významní čeští umělci, mezi něž patří Alfons Mucha, Max Švabinský či Josef Václav Myslbek.

Obecní dům

Obecní dům vyniká svou multifunkčností a konají se zde koncerty, výstavy, společenské a reprezentační akce. Jeho srdcem je Smetanova síň pojmenována po Bedřichu Smetanovi, s kapacitou

1200 míst. Výzdoba sálu vzdává hold jemu, ale i dalším českým hudebním skladatelům, jako je Antonín Dvořák, s odkazem například na Smetanovu symfonickou báseň Vyšehrad nebo Slovanské tance. Symfonický orchestr Českého rozhlasu zde koncertuje již od 50. let 20. století.

Doprava

Obecní dům je vzdálen přibližně 3 minuty chůze od stanice metra Náměstí Republiky (linka B – žlutá). Nejbližší tramvajová zastávka, rovněž Náměstí Republiky, je také vzdálena asi 3 minuty chůze. Na této zastávce zastavují tramvaje č. 5, 8, 14, 24 a 26.

Bezbariérový přístup

Vstup do Obecního domu je částečně bezbariérový. Před hlavním vchodem je vyhrazené parkovací místo pro osoby ZTP. U hlavního vchodu se nachází jeden schod, ke kterému může obsluha přistavit nájezdovou rampu.

Občerstvení

Před koncertem je možné se občerstvit ve stylové Kavárně Obecní dům nebo ve francouzské restauraci Art Nouveau. Přímo u Smetanovy síně jsou navíc umístěny bary nabízející drobné občerstvení, které lze využít před koncertem i během přestávky.



Betlémská kaple, nacházející se na Betlémském náměstí, je historicky spjatá s Místrem Janem Husem, který zde v 15. století kázal. V té době měla kaple kapacitu 3000 míst, což bylo na tehdejší dobu ohromující číslo. Dnes kaple neslouží k bohoslužbám, ale i nadále zůstává významnou národní kulturní památkou a oblíbeným místem pro různé kulturní a akademické akce. Je totiž známá svou vynikající akustikou.

Betlémská kaple

I proto je častým dějištěm nejruznějších koncertů nejen Symfonického orchestru Českého rozhlasu. Jejím provozovatelem je Česká vysoká učení technická v Praze.

Doprava

K Betlémské kapli se lze dostat ze zastávky metra Národní třída na lince metra B (žlutá), která je vzdálena asi 6 minut chůze. Dále můžete využít tramvajové linky č. 2, 9, 17, 18, 22, 25 nebo 27. Tyto obsluhují zastávky Karlovy Lázně a Národní třída, které jsou od Betlémské kaple vzdáleny přibližně 5 minut chůze. Pouze na zastávce Národní třída dále zastavuje tramvajová linka č. 6. Zastávku Karlovy Lázně obsluhují i linky č. 3 a 14.

Bezbariérový přístup

Betlémská kaple je pouze částečně bezbariérová. Při vstupu je nutné překonat vyšší práh, ale samotné prostory Betlémské kaple, ve kterých se koncerty konají, jsou plně bezbariérové. Uvnitř Betlémské kaple nejsou instalovány toalety pro veřejnost.

Občerstvení

Není k dispozici.

Studio 1

Studio 1 nabízí posluchačům unikátní možnost nahlédnout do zákulisí a vyslechnout si koncerty z prostředí, kde se hráči orchestru dlouhé hodiny zkouší, připravují se a nahrávají. Studio 1 svou činnost započalo v roce 1935, kdy měli posluchači možnost poprvé slyšet živý koncert symfonického orchestru z nově vybudované vysílací síně.

Od té doby bylo Studio 1 svědkem mnoha významných okamžiků v české kulturní historii, včetně nahrávek známých interpretů, jakými jsou například Waldemar Matuška, Eva Pilarová, Václav Neckář, Marta Kubišová a další. V minulém roce se ve Studiu nahrávala také hudba k diváky oceňovanému filmu Jiřího Mádlu Vlny.

Doprava

Studio 1 sídlí přímo v budově Českého rozhlasu, která je vzdálena zhruba 3 minuty od zastávky metra Muzeum (linka A). Nejbližší tramvajové zastávky jsou Italská (linka 5, 11, 13) a Muzeum (linky 11 a 13). Obě jsou vzdáleny zhruba 3 minuty chůze.

Bezbariérový přístup

Vstup do Studia 1 je zajištěn hlavním vchodem do Českého rozhlasu z ulice Vinohradská a je bezbariérový.

Občerstvení

Občerstvení před nebo po koncertě je možné v kavárně Radiocafé Vinohradská 12.



SOČR
v srdci Prahy

SOČR
v srdci Prahy



Obsazení orchestru

Dirigenti

Elias Grandy šéfdirigent

I. housle

Vlastimil Koblíček I. koncertní mistr

Petr Zdvihal II. koncertní mistr

Pavel Sochůrek III. Koncertní mistr

Vladimír Klánský zástupce

koncertního mistra

Ivan Borisov Ivanov

Anna Veverková

Tomáš Hubka

Pavel Kutman

Jiří Škoda

Jaroslav Bohdal

Tomáš Brummel

Alexandr Kopka

Ludvík Sklenář

Eva Nedomová

Eva Melišková

Markéta Dominikusová

II. housle

David Pokorný vedoucí skupiny

Anton Čonka zástupce

Helena Hnyková zástupkyně

Jaroslav Šimáček

Pavla Mazancová

Štěpán Lauda

Jakub Hron

Veronika Vališová

Jarmila Hadrabová

Terezie Kosková

Helena Stará R. D.

Petra Elznic

Lucie Carlson

František Šilar

Jan Köhler

Violy

Jakub Novák vedoucí skupiny

Karolína Stražilová zástupkyně

Matouš Hasoň zástupce

Petr Žezulka

Martin Jirka

Ilja Samojlov

Eduard Vaniček

Petr Holman

Pavel Myška

Anna Šimková R. D.

Karolína Francíková

Violoncella

Vilém Petras I. Koncertní mistr

Jan Klika II. Koncertní mistr

Pavel Ludvík zástupce koncertního

mistra

Jakub Mayer zástupce koncertního

mistra

Ondřej Cibulka

Jan Relich

Roman Petrov

Hana Suchanová

Lukáš Vaněk

Kontrabasy

Veronika Malinjak vedoucí skupiny

Rudolf Andrš zástupce

Tomáš Otevřel zástupce

David Pavelka

Tadeáš Mesany

Martin Císař

Bohumil Šimeček

Flétny

Robert Heger vedoucí skupiny

Mario Mesany zástupce

Dana Hegerová

Helena Ludvíková

Anna Talácková

Hoboje

Zdeněk Rys vedoucí skupiny

David Prosek zástupce

Jitka Tomšíčková

Lukáš Pavlíček

Jaroslava Čiháková Tajanovská

Klarinety

Aleš Tvrdík vedoucí skupiny

Libor Suchý zástupce

Vojtěch Nýdl

Ladislav Zámečník

Fagoty

Milan Muzikář vedoucí skupiny

Pavel Langpaul zástupce

Libor Soukal

Antonín Soukup

Lesní rohy

Jana Švadlenková vedoucí skupiny

Jan Vítek zástupce

Jiří Lisý

Jiří Špaček

Dorota Šimonová

Ercules Daniel Urro Vasquez

Trubky

Jiří Houdek vedoucí skupiny

Martin Pavluš zástupce

Jan Červenka

Miroslav Fejfar

Trombony

Karel Kohout vedoucí skupiny

Pavel Čermák zástupce

Jiří Nauš

Aleš Vopelka

Petr Fríd

Tuba

Luděk Hrabec

Bicí

Tibor Adamský vedoucí skupiny

Ivan Hoznedr zástupce

Šimon Veselý

Ladislav Bilan

Jakub Tengler

Harfa

Kateřina Valášková

Technici

František Dvořák

Vít Kindl

Dirigenti sezony



Robert
Kružík

Tomáš
Hanus

Elias
Grandy

Lukáš
Vasilek

Václav
Luks

Wayne
Marshall

Michal
Nesterowicz

Tomáš
Netopil

Jan
Kučera

Petr
Popelka

Ana Maria
Patino Osorio

Robert
Jindra

Jakub
Hrůša

Cornelius
Meister

Petr
Altrichter

Premium

The background features several thick, wavy lines in shades of blue and green that flow across the page, creating a sense of movement and depth.

Tato prestižní koncertní řada vás zve na výjimečné hudební zážitky ve dvou krásných pražských sálech - ve Dvořákově síni Rudolfinu a exkluzivně i ve Španělském sále Pražského hradu. Zahajovací večer připomene svým programem první koncert Orchestru Radiojournalu v roce 1926. Uvede ho Elias Grandy, nový šéfdirigent orchestru, a sólově vystoupí vynikající houslista Jan Mráček. Mistrovskou interpretaci všech Beethovenových klavírních koncertů uslyšíme v podání francouzského virtuosa Jeana-Efflamma Bavouzeta. Jubilejní Prémiová série vyvrcholí Dvořákovou kantátou Svatební košile pod taktovkou Petra Popelky na Koncertě pro mír. Každý večer je setkáním s hudebními osobnostmi a ikonickými díly v jedinečné atmosféře.



Elias Grandy

P1 Zahajovací koncert

24—9—2026, 20.00, Rudolfinum
Veřejná generální zkouška v 10.00

Bedřich Smetana

Prodaná nevěsta, předehra

Ludwig van Beethoven

Romance pro housle a orchestr č. 1 a 2

Antonín Dvořák

Legendy, výběr - č. 6, 2, 10, 3

Zdeněk Fibich

Symfonie č. 2

Elias Grandy dirigent

Jan Mráček housle

Premium

P2 Concertino Praga 60 let

18—10—2026, 19.30, Rudolfinum
Veřejná generální zkouška v 10.00

Johann Sebastian Bach

Dvojkonzert pro housle
BWV 1043 d moll

Dmitrij Šostakovič

Konzert pro klavír č. 1

Reinhold Glière

Konzert pro lesní roh

Camille Saint-Saëns

Etuda ve formě valčíku op. 52 č. 6
(arr. E. Ysaÿe)

Robert Kružík dirigent

Dmitrij Sitkoveckij housle

Václav Hudeček housle

Radek Baborák lesní roh

Daniel Matejča housle

Jan Čmejla klavír

Filippo Lombardi trubka



Robert Kružík



Václav Luks

P3 Novoroční koncert

2—1—2027, 19.30, Rudolfinum
Veřejná generální zkouška v 10.00

François Francœur

Symphonie du festin royal de Monseigneur le comte d'Artois, suite

Wolfgang Amadeus Mozart

Bella mia fiamma, addio, K. 528, koncertní árie pro soprán a orchestr

Joseph Haydn

Berence, che fai, Hob XXIVa:10, kantáta pro soprán a orchestr

Wolfgang Amadeus Mozart

Idomeneo, K. 367 baletní hudba

Václav Luks dirigent

Kateryna Kasper soprán

Přijďte dřív — Talichův salonek
1. patro — 18.30–19.15 hodin

Jean-Efflam
Bavouzet

P4 Beethoven 200 let

7—3—2027, 19.30, Rudolfinum
Veřejná generální zkouška v 10.00

Ludwig van Beethoven

Klavírní koncert č. 1

Ludwig van Beethoven

Klavírní koncert č. 2

Ludwig van Beethoven

Klavírní koncert č. 4

Elias Grandy dirigent

Jean-Efflam Bavouzet klavír

P5 Beethoven 200 let

8—3—2027, 19.30, Rudolfinum

Ludwig van Beethoven

Klavírní koncert č. 3

Ludwig van Beethoven

Klavírní koncert č. 5

Elias Grandy dirigent

Jean-Efflam Bavouzet klavír

P6 Koncert pro mír

8—5—2027, 20.00
Španělský sál – Pražský hrad

Antonín Dvořák

Svatební košile, kantáta

Petr Popelka dirigent

Pražský filharmonický sbor

Lukáš Vasilek sbormistr

Kateřina Kněžíková soprán

Matthew Newlin tenor

Peter Kellner bas

Petr
Popelka

Abonmá Premium (6 koncertů)	4 300	3 800	3 200	2 600	2 000	
Jednotlivé vstupné						
P1 - Zahajovací koncert	1 300	1 100	900	600	400	250
P2 - Concertino Praga 60 let	1 100	900	700	500	300	180
P3 - Novoroční koncert	1 300	1 100	900	600	400	250
P4 - Beethoven 200 let	1 200	1 000	800	500	300	180
P5 - Beethoven 200 let	1 200	1 000	800	500	300	180
P6 - Koncert pro mír	1 300	1 100	900	600	400	

Rudolfinum



Rudolfinum

Dvořákova síň
19.30 hodin

Koncertní řada v Rudolfinu propojuje mistrovská díla klasických skladatelů s nejnovějšími kompozicemi současných autorů. Cornelius Meister uvede světovou premiéru skladby *Is This Us?* od Miroslava Srnky. S klavíristou Lukášem Vondráčkem se ponoříme do Prokofjevova Klavírního koncertu č. 3 a Čajkovského Klavírního koncertu č. 1, které zaznějí pod taktovkou Eliase Grandyho a Michała Nesterowicze. Umělecká spolupráce dirigenta Tomáše Netopila s vynikajícími cimbalisty Nikol a Petrem Spěvákovi nabídnou večer plný hudební fantazie a živé interpretace. V jejich podání zazní světová premiéra Koncertu pro dva cimbály a orchestr od Jany Vöröšové. Program večera orámuje Paraboly Bohuslava Martinů a orchestrální rapsodie Taras Bulba od Leoše Janáčka. Jakub Hruša představí posluchačům výraznou dramaturgii propojující hudbu Vítězslavy Kaprálové a Karla Ančerla se dvěma pozoruhodnými momenty večera: světovou premiérou Klarinetového koncertu Jiřího Gemrota v podání Irvina Venyše a Klavírním koncertem Vítězslava Nováka se sólistou Janem Bartošem.

R1 Holstovy Planety

5—10—2026, 19.30, Rudolfinum

Charles Ives

The Unanswered Question

Jan Kučera

Houslový koncert – první veřejné provedení

Gustav Holst

Planety

Jan Kučera dirigent

David Pokorný housle

Carmina Bohemica

Dětský pěvecký sbor

Českého rozhlasu

Věra Hrdinková sbormistryně



Jan
Kučera



Lukáš
Vondráček

R2 Elias Grandy a Lukáš Vondráček

26—10—2026, 19.30, Rudolfinum
Veřejná generální zkouška v 10.00

Petr Wajsar

Koncert pro orchestr – světová premiéra na objednávku SOČRu

Sergej Prokofjev

Klavírní koncert č. 3

Richard Strauss

Tak pravil Zarathustra

Elias Grandy dirigent

Lukáš Vondráček klavír

Přijďte dřív— Talichův salonek
1. patro—18.30–19.15 hodin

R3 Tomáš Netopil a Taras Bulba

30—11—2026, 19.30, Rudolfinum

Bohuslav Martinů

Paraboly

Jana Vöröšová

Koncert pro dva cimbály – světová premiéra na objednávku SOČRu

Leoš Janáček

Taras Bulba

Tomáš Netopil dirigent

Nikol a Petr Spěvákovi cimbály

Přijďte dřív— Talichův salonek
1. patro—18.30–19.15 hodin



Tomáš
Netopil

Jakub
Hruša

R4 Jakub Hruša a česká hudba

21—12—2026, 19.30, Rudolfinum

Vítězslava Kaprálová

Suíta rustica

Vítězslav Novák

Klavírní koncert

Jiří Gemrot

Klarinetový koncert – *světová
premiéra*

Karel Ančerl

Sinfonietta

Jakub Hruša dirigent

Jan Bartoš klavír

Irvin Venyš klarinet

R5 Dvořákova 3. symfonie

25—1—2027, 19.30, Rudolfinum

Antonín Dvořák

V přírodě, předehra

Miroslav Srnka

Is This Us? – *světová premiéra
na objednávku SOČRu*

Antonín Dvořák

Symfonie č. 3

Cornelius Meister dirigent

Saar Berger, Přemysl Vojta lesní rohy

Cornelius
MeisterTomáš
Hanus

R6 Beethovenova 9. symfonie

22—3—2027, 19.30, Rudolfinum

Dmitrij Šostakovič

Komorní symfonie, op. 110a

Ludwig van Beethoven

Symfonie č. 9

Tomáš Hanus dirigent

Český filharmonický sbor Brno

Petr Fiala sbormistr

Simona Šaturová soprán

Ester Pavlů mezzosoprán

Pavol Breslik tenor

Jan Martiník bas

Přijďte dřív—Talichův salonek

1. patro—18.30—19.15 hodin

R7 Čajkovskij a Šostakovič

12—4—2027, 19.30, Rudolfinum

Witold Lutoslawski

Předehra pro smyčce

Petr Iljič Čajkovskij

Klavírní koncert č. 1

Dmitrij Šostakovič

Symfonie č. 10

Michał Nesterowicz dirigent

Lukáš Vondráček klavír

Michał
Nesterowicz

Rudolfinum & Obecní dům Velké abonmá (14 koncertů)	5 200	4 800	4 400	4 000	2 700
Abonmá Rudolfinum (7 koncertů)	3 800	3 400	2 900	2 400	1 900
Rudolfinum (R1 – R7)	1 100	900	700	500	300
				300	180

Obecní dům



Smetanova síň Obecního domu otevírá prostor, kde zvuk ožívá a každý tón vypráví svůj příběh. Sbormistr Lukáš Vasilek spojí SOČR, Pražský filharmonický sbor a Dětský pěvecký sbor Českého rozhlasu. Společně uvedou Pärtův Cantus in Memoriam Benjamin Britten a Brittenovo Válečné rekviem, sólově vystoupí mimořádní pěvci Elena Tsallagova, Robert Murray a Kostas Smoriginas. Pulsující večer připraví dirigent Petr Popelka s Gautierem Capuçonem. Zazní ikonická díla – Dvořákův violoncellový koncert a Stravinského Svěcení jara. Šéfdirigent Elias Grandy provede s mezzosopranistkou Paulou Murrihy cyklus sedmi písní Nipponari od Bohuslava Martinů a Mahlerovu 1. symfonii „Titan“. Večery nabídnou hudební emoce, virtuozitu a orchestrální magii, která vás bude provázet ještě dlouho po jejich skončení.

Obecní dům

Smetanova síň
19.30 hodin



Lukáš
Vasilek

O1 Válečné rekviem

2—11—2026, 19.30, Obecní dům
Veřejná generální zkouška v 10.00

Arvo Pärt
Cantus in Memoriam Benjamin Britten
Benjamin Britten
Válečné rekviem

Lukáš Vasilek dirigent, sbormistr
Pražský filharmonický sbor
Dětský pěvecký sbor
Českého rozhlasu
Věra Hrdinková sbormistryně
Elena Tsallagova soprán
Robert Murray tenor
Kostas Smoriginas baryton
Linda Sítková varhany

O2 Brahmsův Rinaldo

14—12—2026, 19.30, Obecní dům

Ludwig van Beethoven
Koncert pro housle,
violoncello a klavír
Johannes Brahms
Rinaldo, kantáta

Robert Jindra dirigent
Federico Kasik housle
Emmanuel Graf violoncello
Marek Kozák klavír
Benjamin Bruns tenor
Český filharmonický sbor Brno
(mužská část)
Petr Fiala sbormistr



Robert
Jindra



Ana Maria
Patino Osorio

O3 Latinsko- americká harfa

18—1—2027, 19.30, Obecní dům
Veřejná generální zkouška v 10.00

Manuel de Falla
Třírohý klobouk, svita č. 2
Alberto Ginastera
Koncert pro harfu
Darius Milhaud
Vůl na střeše
Ottorino Respighi
Římské pinie

Ana Maria Patino Osorio dirigentka
Xavier de Maistre harfa

Přijďte dřív—Cukrárna—1. patro
18.30—19.15 hodin



Gautier
Capuçon

05 Mahlerova 1. symfonie

22—2—2027, 19.30, Obecní dům

Bohuslav Martinů
Nipponari
Gustav Mahler
Symfonie č. 1

Elias Grandy dirigent
Paula Murríhy mezzosoprán

04 Petr Popelka a Gautier Capuçon

15—2—2027, 19.30, Obecní dům
Veřejná generální zkouška v 10.00

Antonín Dvořák
Koncert pro violoncello h moll
Igor Stravinskij
Svěcení jara

Petr Popelka dirigent
Gautier Capuçon violoncello



Elias
Grandy



Wayne
Marshall

06 Bernsteinova 2. symfonie a Wayne Marshall

15—3—2027, 19.30, Obecní dům
Veřejná generální zkouška v 10.00

Wynton Marsalis
Koncert pro trubku
Leonard Bernstein
Symfonie č. 2 „Věk úzkostí“

Wayne Marshall dirigent
Paul Merkelo trubka
Karel Košárek klavír

Přijďte dřív—Cukrárna—1. patro
18.30–19.15 hodin

07 Šeherezáda s Petrem Altrichterem

5—4—2027, 19.30, Obecní dům
Veřejná generální zkouška v 10.00

Leoš Janáček
Liška Bystrouška, svita (arr. Talich)
Franz Liszt
Klavírní koncert č. 2 A dur
Nikolaj Rimskij-Korsakov
Šeherezáda

Petr Altrichter dirigent
Martin Kasík klavír

Přijďte dřív—Cukrárna—1. patro
18.30–19.15 hodin



Petr
Altrichter

Rudolfinum & Obecní dům Velké abonmá (14 koncertů)	5 200	4 800	4 400	4 000	2 700
Abonmá Obecní dům (7 koncertů)	3 800	3 400	2 900	2 400	1 900
Obecní dům (O1 – O7)	1 100	900	700	500	300
				300	180

Betlémská kaple



Betlémská kaple

19.30 hodin

V Betlémské kapli ožije barokní elegance, romantismus a současná tvorba. Chuhei Iwasaki uvede Irskou suitu od A. Duffa, Mendelssohnův Konzertstück č. 2, Griegovu suitu Z časů Holbergových a světovou premiéru Koncertu pro dva klarinety a orchestr mladé skladatelky Darji Kukul Moiseevy. Sólově vystoupí výteční klarinetisté SOČRu Aleš Tvrdík a Libor Suchý. Do živého a jiskrného světa Vivaldiho a Telemannovy hudby vás pozve dirigent a cembalista Vojtěch Spurný se sólisty SOČRu Jiřím Houdkem (trubka), Zdeňkem Rysem (hoboj), Milanem Muzikářem (fagot) a hostem Janem Krejčou (teorba). Romantismus a současnost propojí Jan Sedláček s mladou polskou houslistkou Zojou Sygudou, vítězkou Concertina Praga 2024. Těšte se na Chaussonovo Poème, Beethovenovu Symfonii č. 7 a na světovou premiéru houslového koncertu J. Pelikána – Modlitba za Barboru. V koncertní řadě nebude chybět také spolupráce s Konzervatoří Jaroslava Ježka a Hudební fakultou AMU.

B1 SOČR a Konzervatoř Jaroslava Ježka

3—12—2026, 19.30
Betlémská kaple

Program a interpreti dle nominace
a jednání s KJJ

David Švec dirigent



David
Švec



Chuhei
Iwasaki

B2 Klarinety a světová hudba

28—1—2027, 19.30
Betlémská kaple

Arthur Duff
Irish suite
Felix Mendelssohn-Bartholdy
Konzertstück Nr. 2, op. 114
Edward Grieg
Z časů Holbergových, op. 40, suite
Darja Kukul Moiseeva
světová premiéra skladby na objednávku
SOČRu pro 2 klarinety a orchestr

Chuhei Iwasaki dirigent
Aleš Tvrdík, Libor Suchý klarinety

B3 Vivaldi a Telemann

26—2—2027, 19.30
Betlémská kaple

Antonio Vivaldi
Concerto „Alla rustica“
Georg Telemann
Sonáta pro trubku a smyčce
Antonio Vivaldi
Koncert pro hoboj, fagot a smyčce
Georg Telemann
Ouverture D dur
Antonio Vivaldi
Concerto „Per l'orchestra di Dresda“

Vojtěch Spurný dirigent, cembalo
Jiří Houdek trubka
Zdeňk Rys hoboj
Milan Muzikář fagot
Jan Krejča teorba



Vojtěch
Spurný

B4 Beethovenova 7. symfonie

15—4—2027, 19.30
Betlémská kaple

Ernest Chausson
Poème, op. 25
Ludwig van Beethoven
Symfonie č. 7

Jaroslav Pelikán
Koncert pro housle a orchestr
„Modlitba za Barboru“ – světová
premiéra skladby na objednávku
SOČRu

Jan Sedláček dirigent
Zoja Syguda housle
(vítězka Concertina Praga 2024)



Jan
Sedláček



Leoš
Svárovský

B5 SOČR a HAMU

29—4—2027, 19.30
Betlémská kaple

Program a interpreti dle nominace
a jednání s HAMU

Leoš Svárovský dirigent



Abonmá Betlémská kaple (5 koncertů)	1 500	1 200	800
Betlémská kaple (B1 – B5)	600	500	400

Studio 1

Studiová koncertní řada Symfonického orchestru Českého rozhlasu nabízí posluchačům blízké setkání s komorní hudbou v komorním prostředí rozhlasového Studia 1. Program propojuje špičkové české interprety z řad rozhlasových symfoniků, mladé talenty i originální soubory, které představují klasický repertoár v nových souvislostech. Vedle tradiční komorní literatury zazní také hudba inspirovaná folklorem, soudobé skladby či projekty vzniklé ve spolupráci s mezinárodní rozhlasovou soutěží Concertino Praga. Koncertní řada tak vytváří prostor pro objevování nových zvukových kombinací, osobitých interpretačních přístupů i nastupující generace hudebníků.

Studio 1

S1 MusEquality

29—9—2026, 19.30, Studio 1

Viktor Janoštín housle
Lukáš Janoštín housle, viola
Jaromír Žižka akordeon
Michal Procházka cimbál
Lukáš Holubík kontrabas

S2 Concertino Praga: Mladí mistři bez hranic

6—11—2026, 19.30, Studio 1

Obsazení v jednání

S3 Heroldovo kvarteto

7—12—2026, 19.30, Studio 1

Petr Zdvihal housle
Jan Valta housle
Karel Untermüller viola
David Havelík violoncello

S4 Concertino Praga: Koncert laureátů k poctě Zuzany Růžičkové

8—2—2027, 19.30, Studio 1

Obsazení v jednání

S5 Přistiženy v souzvuku

3—5—2027, 19.30, Studio 1

Jaroslava Čiháková Tajanovská
hoboj, anglický roh
Ivana Švestková harfa



Mimořádné koncerty



Mimořádné koncerty přinesou jedinečné hudební zážitky, které vystupují z běžného koncertního programu a otevřou vám nové světy zvuku. Zažijte energický mix symfonického orchestru a Monkey Business pod vedením Jana Kučery! Vánoční atmosféru navodí šéfdirigent Elias Grandy s amatérskými sbory z celé České republiky, a to na koncertě Tisíc hlasů pro Vltavskou filharmonii, kde zní slavnostní a radostná hudba v celé své síle a barevnosti. V neobvyklém formátu představí Symfonický orchestr Českého rozhlasu dirigent Robert Kružík na Koncertě potmě. Smetanova Vltava, Mahlerovo Adagietto, Dvořákův Vodník a Debussyho Moře tak naplno prosvítí svět, kde bývá ticho a tma.

Mimořádné koncerty

M1 SOČR a Monkey Business

14—11—2026, 20.00, Forum Karlín

Jan Kučera dirigent
Monkey Business



M2 Tisíc hlasů pro Vltavskou filharmonii

6—12—2026,
16.00 a 20.00, Obecní dům

Elias Grandy dirigent
Amatérské sbory
z celé České republiky

M3 Koncert potmě

SOČR hraje pro SVĚTLUŠKU

2—2—2027, 19.30, Obecní dům

Bedřich Smetana
Vltava
Gustav Mahler
Adagietto ze Symfonie č. 5
Antonín Dvořák
Vodník
Claude Debussy
Moře

Robert Kružík dirigent



M1 – Monkey Business	1 490	1 290	1 090	990
M2 – Tisíc hlasů pro Vltavskou filharmonii	1 200	900		
M3 – Koncert potmě	1 100	700		



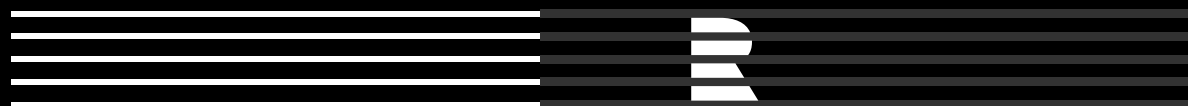
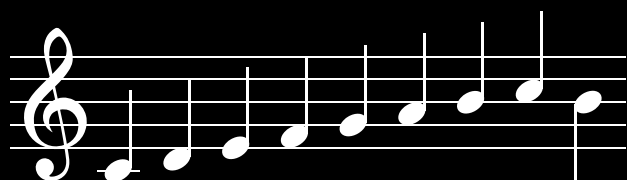
100 let SOČR



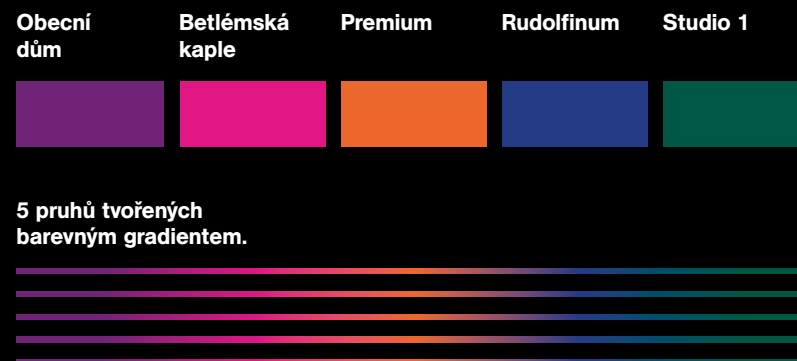
Máme nový vizuální styl

Pro SOČR byla vytvořena nová vizuální identita s dobře viditelnou diferenciací jednotlivých koncertních řad.

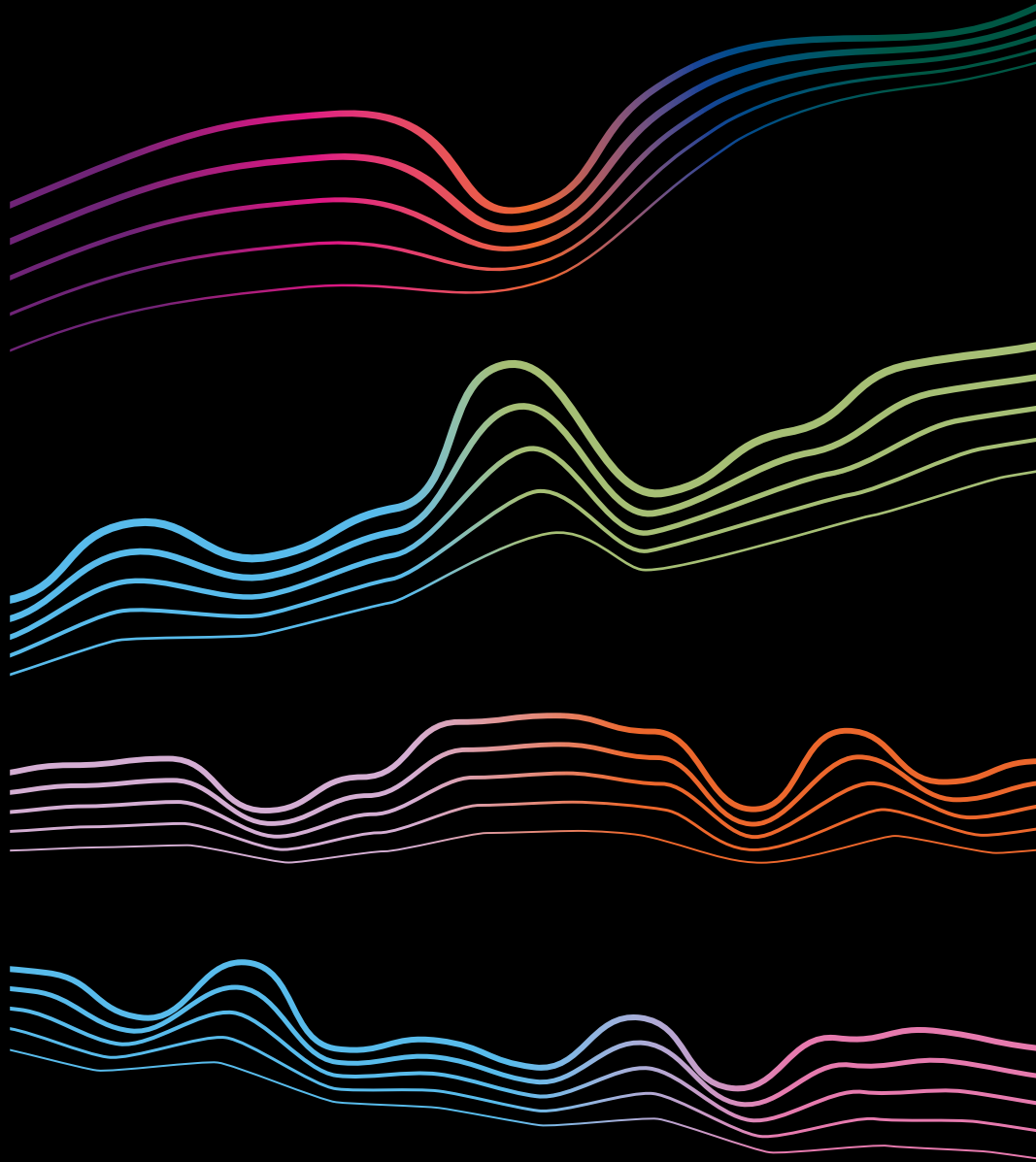
Základním prvkem identity je 5 pruhů (5 řádků notové osnovy, 5 pruhů do kterých lze zasadit logo ČRo). Každý vizuál tento prvek obsahuje.



SOČR
Symfonický orchestr
Českého rozhlasu



Křivky



Ukázky rozvedení vizuální identity do různých formátů s použitím křivek.

SOČR
Symfonický orchestr
Českého rozhlasu

100

**Mozart
Chopin
Berlioz**

Elias Grandy dirigent Jan Mráček housle

10. 2. 2025 — 19.30 — Obecní dům

SOČR
Symfonický orchestr
Českého rozhlasu

100

Haydn

10. 2. 2025 — 19.30 — Obecní dům

SOČR
Symfonický orchestr
Českého rozhlasu

100

Haydn

10. 2. 2025 — 19.30 — Obecní dům

SOČR
Symfonický orchestr
Českého rozhlasu

100

**Rach
mani
nov**

Petr Popelka dirigent
Isata Kanneh-Mason klavír

Třetí klavírní koncert

10. 2. 2025 — 19.30 — Premium

SOČR
Symfonický orchestr
Českého rozhlasu

100

**Mozart
Chopin
Berlioz**

Elias Grandy dirigent Jan Mráček housle

10. 2. 2025 — 19.30 — Studio 1

Akce k výročí

Zahájení Pražského jara

12 a 13—5—2026, Obecní dům

Bedřich Smetana
Má vlast

Petr Popelka dirigent



Narozeninový Open-air koncert

6—6—2026, Riegrovy sady

Předprogram
16.00

Luďa banda (dechovka)
Spinus Q
Clarinet Factory
Epoque Quartet

Hlavní koncert
20.00

To nejlepší z klasiky
**Symfonický orchestr Českého
rozhlasu**
Petr Popelka dirigent
Robert Jindra dirigent

Historická výstava ke 100. výročí

12—5—30—6—2026, Riegrovy sady
1—31—10—2026, Náměstí Míru

Další nabídka



Veřejné generální zkoušky

od 10.00 hodin

Veřejná generální zkouška orchestru nabízí jedinečnou příležitost nahlédnout pod pokličku vrcholového uměleckého výkonu. Je to poslední krok před samotným koncertem, kdy orchestr doladuje každý tón, hledá dokonalou harmonii a pracuje na detailech, které zajišťují co nejpůsobivější výsledek. Ač se to moc často nestává, do průběhu veřejné generální zkoušky může vstoupit i samotný dirigent, který společně s interprety doladuje poslední detaily. Pro návštěvníky je to tak jedinečná možnost, jak si vychutnat hudební díla dostupněji a objevit kouzlo příprav, které se odehrávají těsně předtím, než orchestr rozezní sál v plné síle!

P1 Zahajovací koncert

24—9—2026, Rudolfinum

P2 Concertino Praga 60 let

18—10—2026, Rudolfinum

R2 Elias Grandy

a Lukáš Vondráček

26—10—2026, Rudolfinum

O1 Válečné rekvie

2—11—2026, Obecní dům

P3 Novoroční koncert

2—1—2027, Rudolfinum

O3 Latinskoamerická harfa

18—1—2027, Obecní dům

O4 Petr Popelka

a Gautier Capuçon

15—2—2027, Obecní dům

P4 Beethoven 200 let

7—3—2027, Rudolfinum

O6 Bernsteinova 2. symfonie

a Wayne Marshall

15—3—2027, Obecní dům

O7 Šeherezáda

s Petrem Altrichterem

5—4—2027, Obecní dům

R7 Čajkovskij a Šostakovič

12—4—2027, Rudolfinum

Jednotlivé vstupné 250 Kč

Otevřené zkoušky nabízejí jedinečnou možnost pro milovníky hudby nahlédnout do zákulisí příprav koncertů SOČRu. Návštěvníci mohou být přítomni při nácviu skladeb a zažít atmosféru, která panuje během běžných zkoušek v autentickém prostředí Studia 1.

Tato zkušenost umožňuje sledovat detailní práci dirigenta a hudebníků na tvorbě skladby, která později zazní na koncertních pódii. Otevřené zkoušky poskytují nejen hlubší porozumění samotné hudbě, ale také odhalují úsilí a preciznost, jež stojí za každým vystoupením.

Otevřené zkoušky

Otevřené zkoušky

sobota 3—10—2026 | 10.00 a 11.45

Studio 1 – Český rozhlas

Jan Kučera dirigent

Program: Ives – Kučera – Holst

sobota 3—4—2027 | 10.00 a 11.45

Studio 1 – Český rozhlas

Petr Altrichter dirigent

Program: Rimskij-Korsakov:

Šeherezáda

sobota 20—3—2027 | 10.00 a 11.45

Studio 1 – Český rozhlas

Tomáš Hanus dirigent

Program: Šostakovič – Beethoven



Ponořte se do světa hudby ještě dřív, než zazní první takt. Předkoncertní setkání „Přijďte dřív!“, která pro vás připravuje herečka a moderátorka ČRo Vltava **Jana Trojanová**, vás vezmou do zákulisí orchestru, mezi noty, přípravy a životní příběhy interpretů.

Přijďte dřív!

Setkání s hostujícími umělci a hudebníky SOČRu před koncerty

V komorní atmosféře Talichova salónku nebo Cukrárny Obecního domu se setkáte s dirigenty, sólisty i členy orchestru. Dozvíte se, co je přivedlo k hudbě, co je inspiruje a možná i to, co v programu večera neuslyšíte, ale přesto k hudbě neodmyslitelně patří. Nechte si hudbu představit očima těch, kteří ji tvoří. Přijďte dřív a zažijete koncert úplně jinak.

Vstup volný pro abonenty SOČRu a držitele vstupenek na daný koncert do naplnění kapacity salónku.

Rudolfinum—Talichův salonek
1. patro, 18.30–19.15

Obecní dům | Cukrárna
1. patro, 18.30–19.15

R2 Elias Grandy a Lukáš Vondráček
26—10—2026, Rudolfinum

R3 Tomáš Netopil a Taras Bulba
30—11—2026, Rudolfinum

P3 Novoroční koncert
2—1—2027, Rudolfinum

O6 Bernsteinova 2. Symfonie a Wayne Marshall
15—3—2027, Obecní dům

R6 Beethovenova 9. symfonie
22—3—2027, Rudolfinum

O7 Šeherezáda s Petrem Altrichterem
5—4—2027, Obecní dům



Orchestrální akademie

V rámci orchestrální akademie členové absolvují praxi v orchestrální hře. Nejčastěji se účastní veřejných i neveřejných zkoušek, abonentních koncertů a nahrávacích projektů. S našimi akademiky se tedy můžete setkat především v Rudolfinu a Obecním domě.

Účast na projektech orchestru umožňuje akademikům a akademičkám nasbírat cenné a potřebné zkušenosti, pracovat pod vedením světových dirigentů a doprovázet ty nejlepší sólisty.

Členství v akademii je udělováno na základě konkurzu po dobu jedné koncertní sezony.

Akademikem se studenti hudebních středních a vysokých škol mohou stát v následujících nástrojových skupinách:

I. housle
II. housle
viola
kontrabas
klarinet
lesní roh
trubka



Festivally a zájezdy



Festivally a zájezdy

Festivally

15—9—2026

Dvořákova Praha
Rudolfinum—Praha

18—9—2026

Dvořákova Praha
Rudolfinum—Praha

11—11—2026

Dny Bohuslava Martinů
Sál Martinů, HAMU—Praha

27—5—2027

Pražské jaro
Obecní dům—Praha

4—7—2027

Smetanova Litomyšl
Zámek Litomyšl

Zahraníčí

25—5—2027

Katowice Kultura Natura Festival
Koncertní sál NOSPR—Katowice

7—26—7—2027

Turné Japonsko a Jižní Korea



Nahrávky

A series of five wavy, horizontal lines in shades of purple, pink, orange, and blue, positioned below the main title.

Operette Gala: Kateřina Kněžíková a Adam Plachetka
Symfonický orchestr Českého rozhlasu | Robert Jindra
Kateřina Kněžíková | Adam Plachetka
Radioservis

Svatopluk Havelka: Symphonic Works, vol. 2
Symfonický orchestr Českého rozhlasu | Marek Šedivý
Radioservis

Marcel Bárta: Episodes from the Spinning Ball
Symfonický orchestr Českého rozhlasu | Bastien Stil | Marcel Bárta
Supraphon

Martinů: Houslové koncerty 1 a 2 - Stravinskij: Divertimento
Symfonický orchestr Českého rozhlasu | Petr Popelka
Josef Špaček | Miroslav Sekera
Supraphon

Chinaski a SOČR live: 1. Symfonická
Symfonický orchestr Českého rozhlasu | Jan Kučera | Chinaski
Jitka Čvančarová | Ondřej Ruml
Radioservis

Bedřich Smetana: Dvě vdovy
Symfonický orchestr Českého rozhlasu | Robert Jindra
Sbor Národního divadla
Adriana Kučerová | Kateřina Kněžíková
Pavol Breslik | Adam Plachetka
Jana Šibera | Petr Nekoranec
Naxos

Beethoven, Rejcha: Klavírní koncerty
Symfonický orchestr Českého rozhlasu | Wiener Symphoniker
Petr Popelka | Jan Bartoš
Supraphon

Šostakovič, Prokofjev: Houslové koncerty
Symfonický orchestr Českého rozhlasu | Tomáš Netopil
Daniel Matejčka
Supraphon

Jakub Zítka: Hyperboloid
Symfonický orchestr Českého rozhlasu | Bastien Stil | Jakub Zítka
Aneta Langerová | Dorota Barová
Radioservis

Beata Hlavenková: Radost
Symfonický orchestr Českého rozhlasu | Bastien Stil
Beata Hlavenková | Matěj Kroupa
Oskar Török
Supraphon

Nahrávky

z roku 2025



Psáno pro SOČR



Psáno pro SOČR

Ve 100. sezoně se Symfonický orchestr Českého rozhlasu představuje také jako propagátor a iniciátor nových hudebních děl. V jubilejní sezoně zazní v premiéře celkem sedm kompozic, z nichž většina byla napsána přímo na objednávku SOČRu, jiné orchestr premiérově natočil a nyní živě provede. SOČR tak pokračuje v tradiční podpoře žijících skladatelů a jejich současné tvorby.

Jan Kučera: Houslový koncert

První veřejné uvedení 5—10—2026
v Rudolfinu

Petr Wajsar: Koncert pro orchestr

Světová premiéra na objednávku
SOČRu 16—10—2026 v Rudolfinu

**Jana Vöröšová: Koncert pro dva
cimbály**

Světová premiéra na objednávku
SOČRu 30—11—2026 v Rudolfinu

Jiří Gemrot: Klarinetový koncert

Světová premiéra 21—12—2026
v Rudolfinu

Miroslav Srnka: Is This Us?

Světová premiéra na objednávku
SOČRu 25—1—2027 v Rudolfinu

**Darja Kukul Moiseeva: Skladba
pro dva klarinety a orchestr**

Světová premiéra na objednávku
SOČRu 28—1—2027
v Betlémské kapli

**Jaroslav Pelikán: Koncert pro
housle a orchestr „Modlitba za
Barboru“**

Světová premiéra na objednávku
SOČRu 15—4—2027 v Rudolfinu





Hudba pro mladá



Studentský program

Symfonický orchestr Českého rozhlasu nabízí studentům středních a vysokých škol možnost zakoupit vstupenky **s 50% slevou** ve všech cenových kategoriích a koncertních řadách.

* Sleva se nevztahuje na koncertní řadu S, veřejné generální zkoušky a otevřené zkoušky.



Nevážné pořady pro rodiče s dětmi Vlnohraní je úspěšný koncertní projekt Českého rozhlasu, který baví děti i jejich rodiče. Jeho cílem je srozumitelnou, hravou a profesionální formou přiblížit svět klasické hudby a probudit v divácích přirozený zájem o aktivní poslech i vlastní tvořivost.

Vlnohraní

Programy mají podobu interaktivních hudebně-dramatických setkání, kde se setkává živá hudba, mluvené slovo, pohyb i aktivní zapojení publika. Děti objevují zvuk hudebních nástrojů, základní hudební principy i to, jak hudba vzniká. Nedílnou součástí každého koncertu je také rozhlasová zvuková tvorba – děti se přímo zapojují do vzniku originální nahrávky, kterou si pak odnesou domů.

Hudba slavnostních dnů
sobota 10—11—2026, 15.00
Studio S1 - Český rozhlas,
Vinohradská 12

Strašidelný hudební dýchánek
sobota 7—11—2026, 15.00
Studio S1 - Český rozhlas,
Vinohradská 12

Příběh Rybky
sobota 12—12—2026, 15.00
Pražská konzervatoř, Na Rejdišti 1

Když hudba tančí
sobota 9—1—2027, 15.00
Studio S1 - Český rozhlas,
Vinohradská 12

Naladěno do modra
sobota 6—2—2027, 15.00
Studio S1 - Český rozhlas,
Vinohradská 12

Bonjour España
sobota 20—3—2027, 15.00
Studio S1 - Český rozhlas,
Vinohradská 12

Pověsti v rytmu
sobota 17—4—2027, 15.00
Studio S1 - Český rozhlas,
Vinohradská 12

Poslouchajte SOČR kdykoliv a kdekoliv

Symfonický orchestr Českého rozhlasu si nejlépe vychutnáte naživo. Nabízíme vám však i jiné možnosti. Vyberte si tu, která vám vyhovuje nejlépe.

Přejeme příjemný poslech!

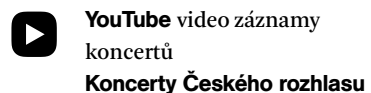
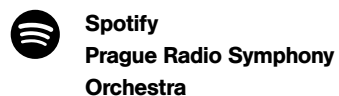


přímé přenosy v den koncertu od 19.30
vltava.rozhlas.cz



záznamy koncertů
ddur.rozhlas.cz

Platforma HbbTV nabízí přes pět desítek vybraných koncertů SOČRu, které si můžete nově naladit na televizní obrazovce. Jednoduše přes červené tlačítko na stanicích ČRo.
rozhl.as/hbbtv



Přímé přenosy a záznamy koncertů SOČRu přebírají pravidelně mnohé rozhlasové stanice sítě Euroradia a vybrané koncerty jsou zařazovány do vysílání prestižní koncertní řady Euroradio Premium Concerts.
ebu.ch



Vstupenky



Informace k prodeji vstupenek

V koncertní sezoně
26—27 nabízíme
k zakoupení:

Velké abonmá
Rudolfinum & Obecní dům
14 koncertů

Abonmá Rudolfinum
R—Rudolfinum—7 koncertů

Abonmá Obecní dům
O—Obecní dům—7 koncertů

Abonmá Premium
P—Premium—6 koncertů

Abonmá Premium
P—Premium—5 koncertů

Jednotlivé vstupenky
P—Premiové koncerty—6 koncertů
R—Rudolfinum—7 koncertů
O—Obecní dům—7 koncertů
B—Betlémská kaple—5 koncertů
M—Mimořádné koncerty—3 koncerty
S—Studio 1—5 koncertů

Veřejné generální zkoušky
R—Rudolfinum—2 zkoušky
O—Obecní dům—5 zkoušek
P—Premium—4 zkoušky

Kde koupit abonmá a jednotlivé vstupenky

Online prodej
Veškeré vstupenky včetně
abonentních je možné zakoupit
online na socr.rozhlas.cz nebo na
colosseumticket.cz.

**Prodejna Českého rozhlasu
prodej abonmá a jednotlivých
vstupenek na koncerty konané
ve všech sálech**

Vinohradská 12, Praha 2
Otevírací doba: PO–PÁ 10.00–18.00
(pauza 12.00–12.30)
E-mail: socr@rozhlas.cz
Tel.: +420 221 551 349
Osobní vyzvednutí pouze v termínu
15. dubna – 25. dubna 2026

**Pokladna v Rudolfinu
prodej jednotlivých vstupenek
na koncerty konané v Rudolfinu**
Alšovo nábřeží 12, Praha 1
Otevírací doba: PO–PÁ 10.00–18.00
Tel.: +420 227 059 227

Pokladna v Obecním domě
Nám. Republiky 5, Praha 1
Otevírací doba: PO–PÁ 10.00–18.00
Tel.: +420 222 002 101

Kategorie	1	2	3	4	5	6
Předplatné						
Rudolfinum & Obecní dům Velké abonmá (14 koncertů)	5 200	4 800	4 400	4 000	2 700	
Abonmá Rudolfinum (7 koncertů)	3 800	3 400	2 900	2 400	1 900	
Abonmá Obecní dům (7 koncertů)	3 800	3 400	2 900	2 400	1 900	
Abonmá Premium (6 koncertů)	4 300	3 800	3 200	2 600	2 000	
Abonmá Betlémská kaple (5 koncertů)	1 500	1 200	800			
Jednotlivé vstupné						
Rudolfinum (R1–R7)	1 100	900	700	500	300	180
Obecní dům (O1–O7)	1 100	900	700	500	300	180
Betlémská kaple (B1–B5)	600	500	400			
Studio 1 (S1–S5)	250					
M1 – Monkey Business	1 490	1 290	1 090	900		
M2 – Tisíc hlasů pro Vltavskou filharmonii	1 200	900				
M3 – Koncert potmě	1 100	700				
Veřejné generální zkoušky	250					
P1 – Zahajovací koncert	1 300	1 100	900	600	400	250
P2 – Concertino Praga 60 let	1 100	900	700	500	300	180
P3 – Novoroční koncert	1 300	1 100	900	600	400	250
P4, P5 – Beethoven 200 let	1 200	1 000	800	500	300	180
P6 – Koncert pro mír	1 300	1 100	900	600	400	

V letošní sezóně nabízíme několik abonentních řad podle koncertních sálů, ve kterých se konají. V Rudolfinu a Obecním domě proběhne vždy sedm koncertů. V Betlémské kapli jsme připravili pět koncertů.

Pro posluchače, kteří chtějí navštívit všechny koncerty v Rudolfinu i Obecním domě, nabízíme Velké abonmá, které zahrnuje celkem čtrnáct koncertů.

Letos navíc výjimečně nabízíme také speciální řadu Premium, kterou je možné zakoupit jako předplatné. Tato řada zahrnuje šest vybraných koncertů s mimořádným programem a hosty.

Abonentní vstupenky

Zakoupením abonentní vstupenky získáte přehled všech termínů, které vaše řada obsahuje. Pokud jste byli abonentem v předchozí sezóně, vaše místo vám automaticky rezervujeme a můžete si jej obnovit od 15. dubna do 30. června 2026. Neobnovená místa budou uvolněna zpět do prodeje 1. července 2026.

Abonentky můžete zakoupit osobně v Prodejně Českého rozhlasu, online na socr.rozhlas.cz nebo na colosseumticket.cz.

Výhody při nákupu abonmá

Cena abonentní vstupenky představuje slevu až 50 % oproti základní ceně jednotlivých vstupenek.

Na všechny koncerty vybrané řady máte zajištěno své oblíbené místo, které Vám do příště automaticky rezervujeme.

Jako držitel/ka abonmá získáváte slevu ve výši 20 % na nákup dalších jednotlivých vstupenek.

Další slevy pro vybrané skupiny

50 % pro děti a studenty (do 26 let)

50 % pro držitele ZTP, ZTP/P (včetně doprovodu)

20 % na abonentní řadu B, pouze pokud máte zakoupeno Velké abonmá (RO) či řadu Rudolfinum (R) nebo Obecní dům (O)

Další užitečné informace

Možnost zakoupit abonentní vstupenku končí v den konání prvního koncertu zvolené abonentní řady.

Abonentka je přenosná, mohou ji využít Vaši rodinní příslušníci, přátelé či známí.

V případě ztráty lze (podle jména) vaši abonentní vstupenku dohledat a vytisknout duplikát.

Noví abonenti mají možnost si brožuru a katalog vyzvednout na prvním abonentním koncertě.

Jednotlivé vstupenky na koncerty řady M a S lze zakoupit od 15. dubna 2026.

Jednotlivé vstupenky na koncerty řady RO, R, O, P a B lze zakoupit od 27. dubna 2026.

Jednotlivé vstupenky

Vstupenky můžete zakoupit osobně v Prodejně Českého rozhlasu, online na socr.rozhlas.cz nebo na colosseumticket.cz. Vstupenky na koncerty konané v Rudolfinu lze zakoupit také v pokladně Rudolfinu. Vstupenky na koncerty konané v Obecním domě lze zakoupit také v pokladně Obecního domu.

Vstupenky na koncert M1 - SOČR a Monkey Business lze zakoupit pouze online na Ticketportal.cz nebo Ticketmaster.cz

Na jednotlivě zakoupené vstupenky nabízíme následující slevy

50 % pro děti a studenty (do 26 let)

50 % pro držitele ZTP, ZTP/P (včetně doprovodu)

30 % pro osoby starší 65 let včetně

20 % pro abonenty SOČRu

20 % pro zaměstnance Českého rozhlasu a členy Klubu Radioservis

Slevy nelze kombinovat.

Slevy se neposkytují v kategorii empora a stání.

Další užitečné informace

V případě, že se koncertu nemůžete zúčastnit, je možné danou vstupenku vyměnit za jinou ve stejné cenové kategorii nejpozději 3 pracovní dny před datem konání koncertu nebo ji věnovat někomu jinému. Vstupné na zakoupené vstupenky vracíme pouze v případě, je-li koncert zrušen bez náhrady. Výměna se netýká abonentních vstupenek.

Vstupenky na veřejné generální zkoušky řady R, O a P lze zakoupit od 15. dubna 2026, online na socr.rozhlas.cz nebo na colosseumticket.cz nebo osobně v Prodejně Českého rozhlasu. Vstupenky na veřejné generální zkoušky konané v Rudolfinu, lze zakoupit také v pokladně Rudolfinu. Vstupenky na veřejné generální zkoušky konané v Obecním domě lze zakoupit také v pokladně Obecního domu.

Vstupenky na veřejné generální zkoušky

Vstupenky na veřejné generální zkoušky je rovněž možné objednat hromadně (nad 20 ks). V takovém případě vám vstupenky doručíme poštou nebo elektronicky po zaplacení faktury či rezervace. Objednávkový formulář najdete na našich webových stránkách socr.rozhlas.cz nebo si ho můžete vyžádat na adrese socr@rozhlas.cz.

Na veřejné generální zkoušky nabízíme zvýhodněné vstupné 190 Kč, které je určeno:

- pro držitele ZTP, ZTP/P včetně doprovodu
- pro abonenty SOČRu
- pro zaměstnance Českého rozhlasu a členy Klubu Radioservis
- jiné slevy nelze uplatnit

Další užitečné informace

Na veřejných generálních zkouškách obvykle můžete vidět orchestr, dirigenta a hosty v tvůrčím procesu.

Jsou tedy vhodné pro studenty uměleckých škol. I tomu je přizpůsobena jednotná výše vstupného 250 Kč.

Studenti za půlku

Studentům středních a vysokých škol nabízíme možnost uplatnit na nákup vstupenek 50% slevu ve všech cenových kategoriích ve všech koncertních řadách, s výjimkou řady S a veřejných generálních zkoušek. Při nákupu stačí v nákupním formuláři zaklíknout daný druh slevy. Při vstupu na koncert je potřeba se prokázat studentským dokladem (ISIC). Zakoupenou vstupenku a doklad zkontroluje pořadatelská služba.

Důležité termíny prodeje

středa 15—4—2026

- zahájení prodeje všech abonmá RO, R, O, P a B
- zahájení prodeje jednotlivých vstupenek na řady M a S
- zahájení prodeje vstupenek na veřejné generální zkoušky a otevřené zkoušky

středa 15—4 — úterý 30—6—2026

- rezervace abonentních míst všem stávajícím abonentům tradičních abonentních řad (RO, R, O, P a B)

pondělí 27—4—2026

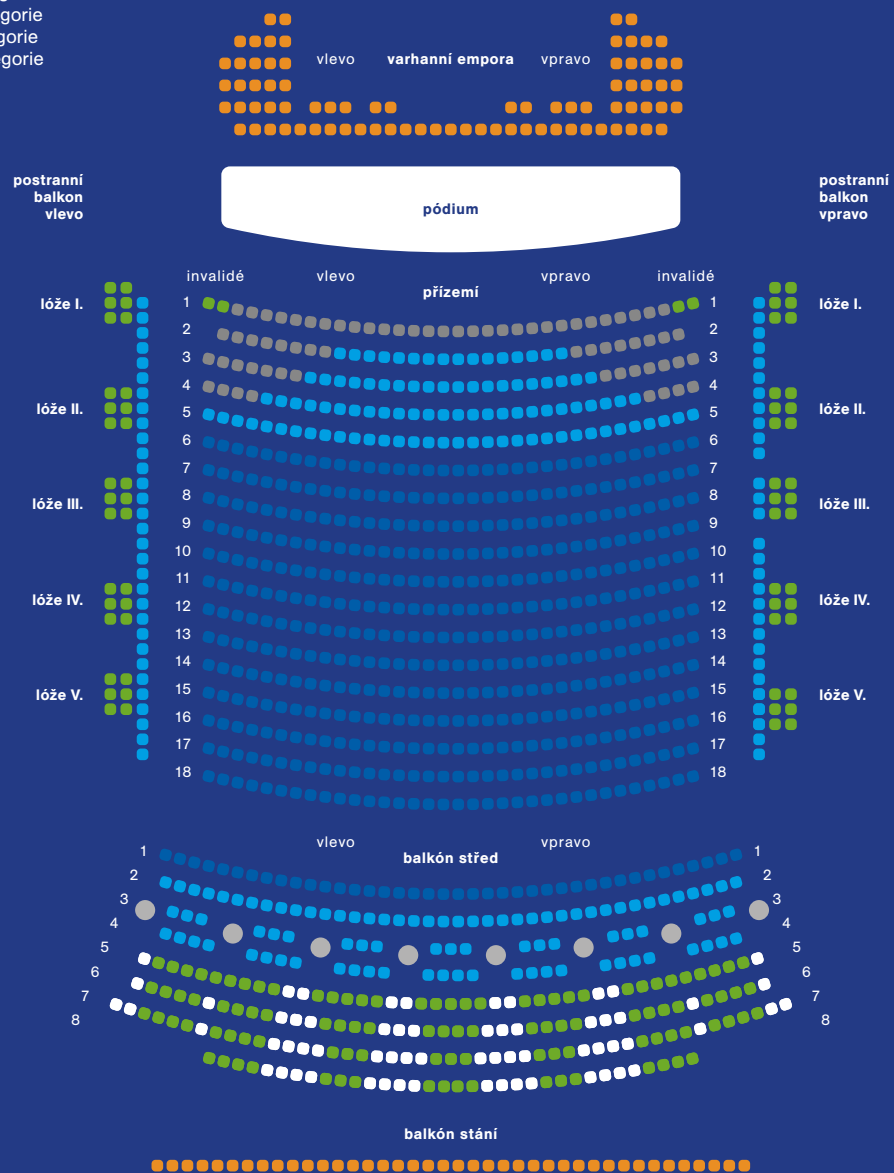
- zahájení prodeje jednotlivých vstupenek na řady R, O, P, B a P

středa 1—7—2026

- uvolnění neobnovených abonentních míst do prodeje

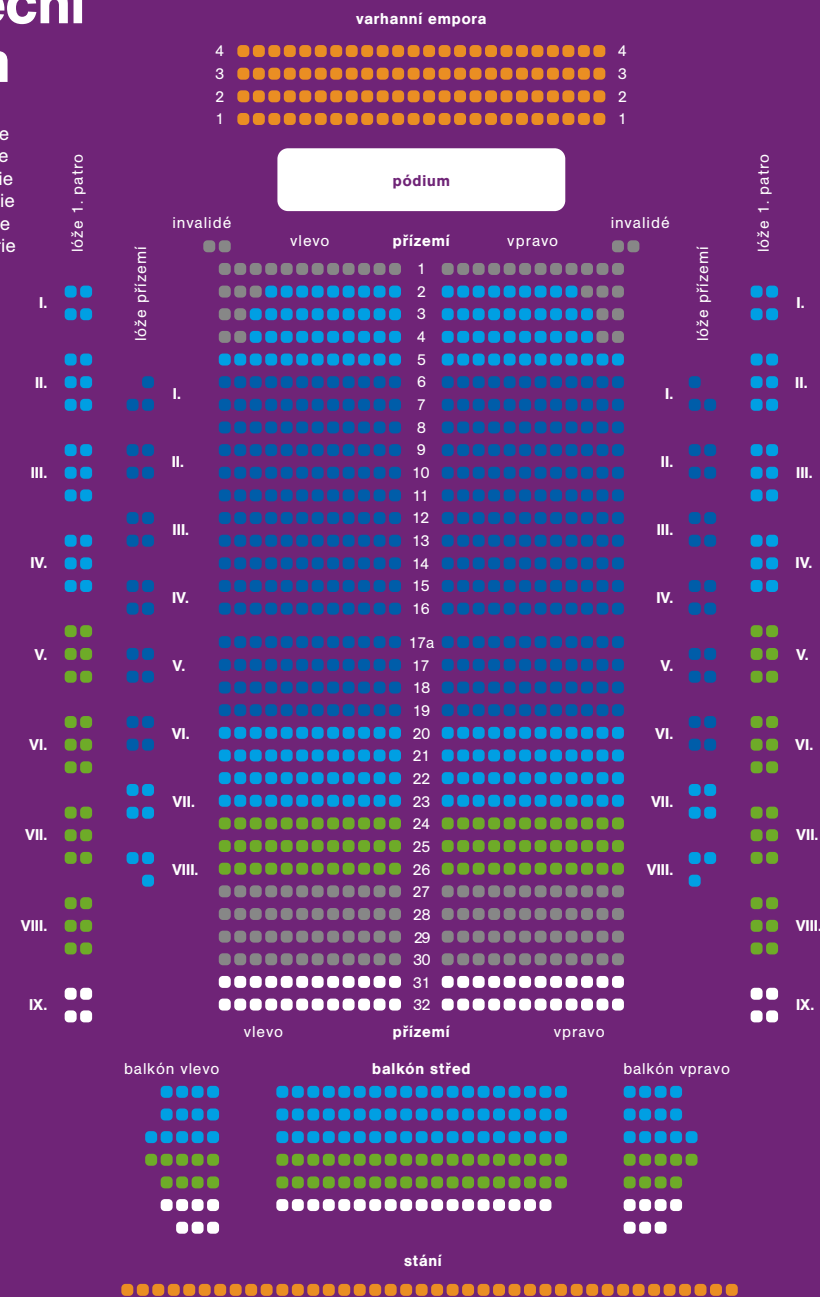
Rudolfinum

- I. kategorie
- II. kategorie
- III. kategorie
- IV. kategorie
- V. kategorie
- VI. kategorie



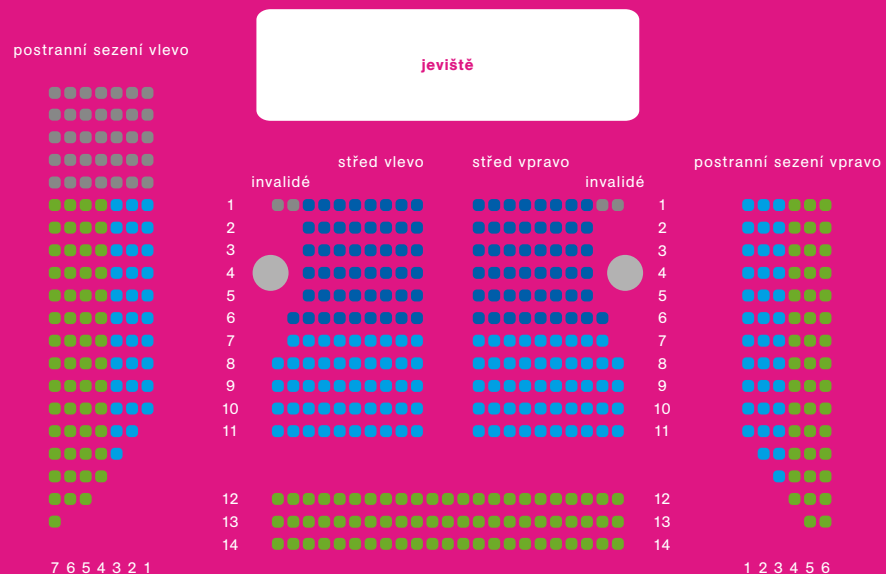
Obecní dům

- I. kategorie
- II. kategorie
- III. kategorie
- IV. kategorie
- V. kategorie
- VI. kategorie



Betlémská kapele

- I. kategorie
- II. kategorie
- III. kategorie
- IV. kategorie



Kontakty

Symfonický orchestr Českého rozhlasu
 Vinohradská 12—Praha 2

Jakub Čížek

ředitel orchestru
 jakub.cizek@rozhlas.cz

Ondřej Kotrč

manažer orchestru
 ondrej.kotrc@rozhlas.cz

Markéta Kohoutová

producent orchestru
 marketa.kohoutova@rozhlas.cz

Matěj Kirov

brand manager, PR
 +420 730 641 695
 matej.kirov@rozhlas.cz

Marie Šnokhausová

prodej vstupenek
 +420 221 551 402
 marie.snokhausova@rozhlas.cz

Eva Zbytovská

notový archiv
 eva.zbytovska@rozhlas.cz

Jitka Novotná

odborný redaktor

Lucie Hradilová

dramaturgyně



Poslouchejte každý den hudební pořady Českého rozhlasu Vltava!

přímé přenosy / záznamy
rozhovory / události

#umenislyset

vltava.rozhlas.cz

- 10. října** Hudba slavnostních dnů
- 7. listopadu** Strašidelný hudební dýchánek
- 12. prosince** Příběh Rybovky
- 9. ledna** Když hudba tančí
- 6. února** Naladěno do modra
- 20. března** Bonjour España
- 17. dubna** Pověsti v rytmu

Nevážný pořad o vážné hudbě
pro rodiny s dětmi

 **Vlnohraní**

The Met
ropolitan
Opera **HD**
LIVE



SEZÓNA 2026–27

Nejprestižnější opera světa
na plátně vašeho kina

19. září 2026

Dvacet let Met v kinech
OSLAVA VÝROČÍ

3. října 2026

Wolfgang Amadeus Mozart
COŠI FAN TUTTE ^{ON}

17. října 2026

Giuseppe Verdi
MACBETH *

5. prosince 2026

Camille Saint-Saëns
SAMSON A DALILA ^{ON}

23. ledna 2027

Giacomo Puccini
DĚVČE ZE ZÁPADU *

20. března 2027

Kevin Puts
TICHÁ NOC ^{MET}

3. dubna 2027

Jules Massenet
MANON ^{ON}

24. dubna 2027

Giuseppe Verdi
OTHELLO ^{ON}

5. června 2027

Richard Wagner
PARSIFAL ^{ON}

* nová inscenace | ^{MET} premiéra v Met | ^{ON} obnovené nastudování



Pro bližší informace sledujte
aerofilms.cz

mujRozhlas.cz

Audioknihy, rozhlasové hry a povídky



Aplikace a audioportál
Českého rozhlasu





Klasika Plus.cz

PORTÁL O KLASICKÉ HUDBĚ

...Váš vyladěný partner

Děkujeme

Hlavní finanční partner



Hlavní mediální partner



Partneři



OSA



Mediální partneři



iROZHLAS





Kalendář koncertů



Tiráž

Programový katalog 26—27

Vydal

Český rozhlas

Redakce

Eliška Šedivá | Matěj Kirov

Lucie Hradilová

Textový editor

Eliška Šedivá | Matěj Kirov

František Šedivý

Produkce

Matěj Kirov

Art Director

Bernard Netopil

Grafický design a sazba

Bernard Netopil | Stanislav Laryš

Miroslav Janoušek

Foto

Matěj Komár | Michal Fanta

Petra Závodná | Peter Griesser

Petra Hajská | Ilona Sochorová

David Christian Lichtag | Dominik Bachůrek

Benjamin Ealovega | Jan Kolman

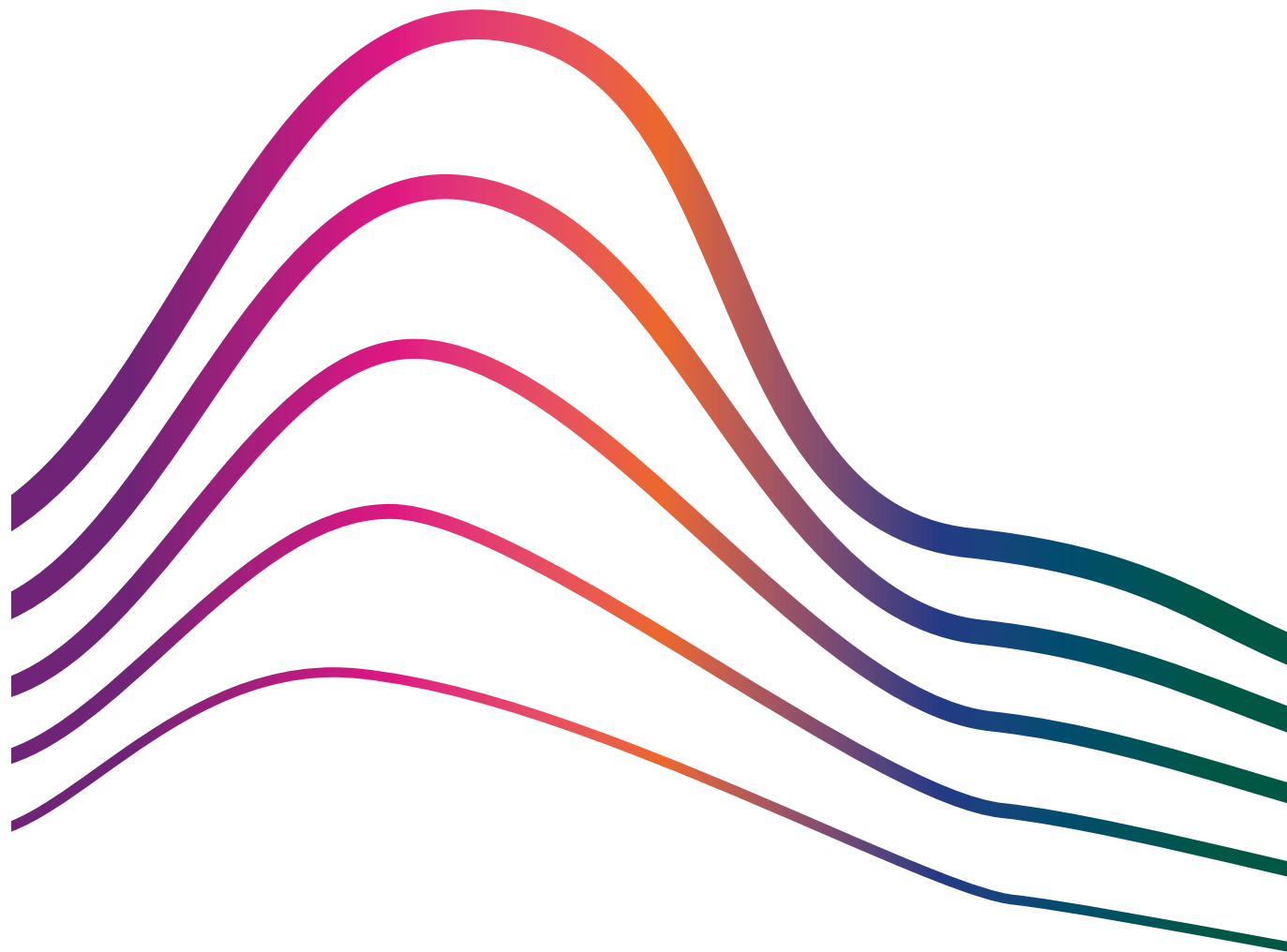
Tat Keng Tey | Marco Borggreve

Marian Lenhard | Matthias Baus

Tomáš Škoda | Lukasz Rajchert

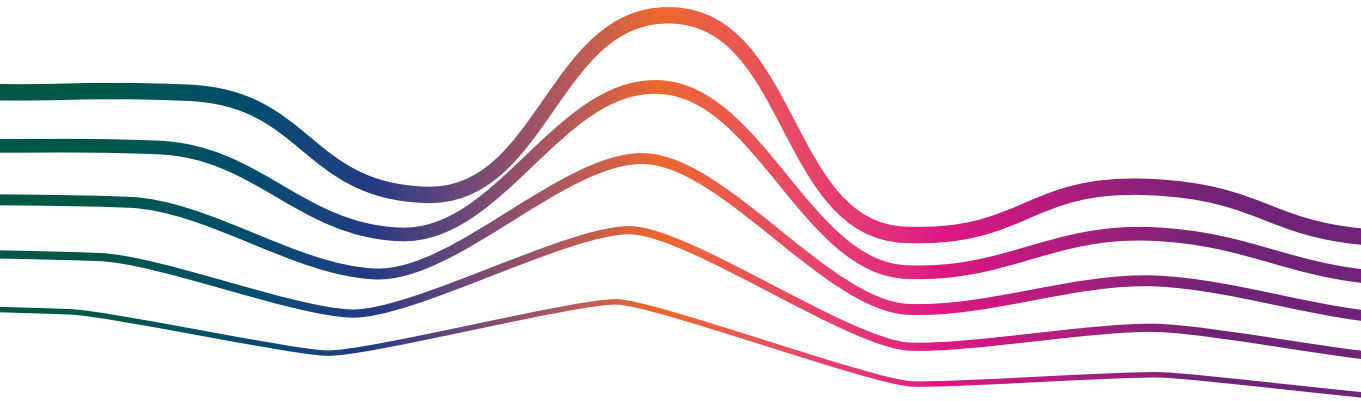
Jaroslav Laš | Óscar Bernal

Charlie Best | Petr Neubert



SOČR

Symfonický orchestr
Českého rozhlasu



socr.rozhlas.cz